



ESF Actieve Inclusie in de verlenging

Hoe gemeenten nu en in 2022 ESF kunnen inzetten voor arbeidsmarktprojecten voor kwetsbare groepen

Vanuit REACT-EU komen er binnenkort middelen vrij voor gemeenten met projecten die zich richten op kwetsbare groepen op de arbeidsmarkt. Een mooie kans voor u als gemeente om de negatieve gevolgen van het coronavirus op de arbeidsmarkt tegen te gaan. Het nieuwe ESF+ programma laat nog even op zich wachten.

In deze whitepaper gaan we in op de mogelijkheden van REACT-EU voor gemeenten en arbeidsmarktregio's. We kijken ook vooruit naar het nieuwe ESF+ programma.

ESF REACT-EU voor ondersteuning kwetsbare groepen

Sinds begin 2020 is de wereld door de coronapandemie hard geraakt. Ook in Nederland zijn de gevolgen daarvan duidelijk zichtbaar. De Europese Commissie (EC) heeft een steunpakket samengesteld om de economische en maatschappelijke gevolgen aan te pakken. REACT-EU (Recovery Assistance for Cohesion and the Territories of Europe) is onderdeel van dat steunpakket, dat voor Nederland bestaat uit € 443 miljoen. Een deel van deze middelen is bedoeld voor getroffen sectoren en of investeringen ter vergroening en digitalisering van de economie en wordt ingezet via het EFRO-

programma. Vanuit REACT-EU komen op korte termijn al middelen beschikbaar voor gemeenten ter ondersteuning van kansarmen op de arbeidsmarkt. Het ministerie van Sociale Zaken en Werkgelegenheid (SZW) stelt deze middelen voor gemeenten beschikbaar via het bestaande instrumentarium van ESF Actieve Inclusie. Hiermee wordt voor (veel) centrumgemeenten een extra ronde Actieve Inclusie mogelijk gemaakt. De subsidie is al op korte termijn aan te vragen. Een goed moment om te leren van de voorgaande ESF-periode, en alvast vooruit te blikken op het nieuwe ESF+.

REACT-EU (Recovery Assistance for Cohesion and the Territories of Europe) is onderdeel van dat steunpakket, dat voor Nederland bestaat uit € 443 miljoen.

Inhoud

- ▶ De coronacrisis en de impact op de arbeidsmarkt
- ▶ Knelpunten en instrumenten per kwetsbare doelgroep
- ▶ ESF 2014-2020: hoe zat het ook alweer?
- ▶ REACT-EU als overbrugging naar de nieuwe Europese programma's & invulling in Nederland
- ▶ Een derde ronde Actieve inclusie met behulp van REACT-EU maak de juiste keuzes
- ▶ Overgang naar het nieuwe ESF+ programma
- ▶ Hoe nu verder?

De coronacrisis en de impact op de arbeidsmarkt

De coronacrisis raakt de samenleving op uiteenlopende manieren. Veel bedrijven binnen verschillende sectoren hebben te maken met negatieve effecten, waardoor werknemers onzeker zijn over het behoud van hun baan. Andere sectoren, waaronder de zorg en de logistiek, hebben juist te maken met allerlei nieuwe kansen, zijn groeiend en hebben een grote vraag naar personeel.

Kijkend naar de kwetsbare doelgroepen, blijkt dat zij harder geraakt zijn en worden dan de rest van de beroepsbevolking. Wie vóór de crisis al kwetsbaar was en een afstand tot de arbeidsmarkt had, heeft deze ook in en ná deze crisis, stelt de Denktank Coronacrisis (werkgroep doelgroepen). Deze kwetsbare groepen lopen meer risico op langdurige werkloosheid en financiële problemen. De kansen voor deze groepen om na de crisis snel werk te vinden staan onder druk. Dit heeft meerdere oorzaken; in dit hoofdstuk worden er twee toegelicht.

is naar voren gekomen dat de mate waarin gemeenten vanuit de Participatiewet (en ESF) inzetten op kwetsbare groepen, samenhangt met de economische groei. Op het moment van schrijven van de evaluatie, waren de economische voorspellingen een stuk minder rooskleurig dan gedurende het ESF-programma 2014-2020. Door de huidige coronacrisis ziet men vanuit de geraakte sectoren nieuwe groepen werklozen instromen in de bijstand, die veelal relatief goed bemiddelbaar zijn. Hoewel het nog te vroeg is om te zeggen hoe gemeenten hiermee om zullen gaan, is de verwachting dat de focus vooral zal komen te liggen op het naar werk bemiddelen van de recente instroom. Daardoor komen kwetsbare groepen nog verder achteraan in de rij te staan.

“De kwetsbare doelgroepen worden het hardst geraakt”

Allereerst hebben de steunpakketten van het kabinet grote impact op het vertrouwen van ondernemers. Het afgenomen vertrouwen heeft vervolgens weer gevolgen voor de bereidheid tot het laten instromen van, met name kwetsbare, nieuwe werkenden.

Ten tweede is in december vorig jaar de Evaluatie ESF Actieve Inclusie ‘Vijfde verdiepende onderzoek over 2019’ gepubliceerd. Hieruit

De belangrijkste boodschap aan gemeenten, onderwijsinstellingen, sociale partners, maar ook aan het UWV, vakbonden en werkgevers is: neem iedereen mee, ook de kwetsbare groepen die specifieke aandacht nodig hebben. Het actief nastreven van een inclusieve arbeidsmarkt wordt door het kabinet ondersteund en gezien de grote diversiteit binnen deze groep en de uiteenlopende behoeften, is maatwerk geboden.



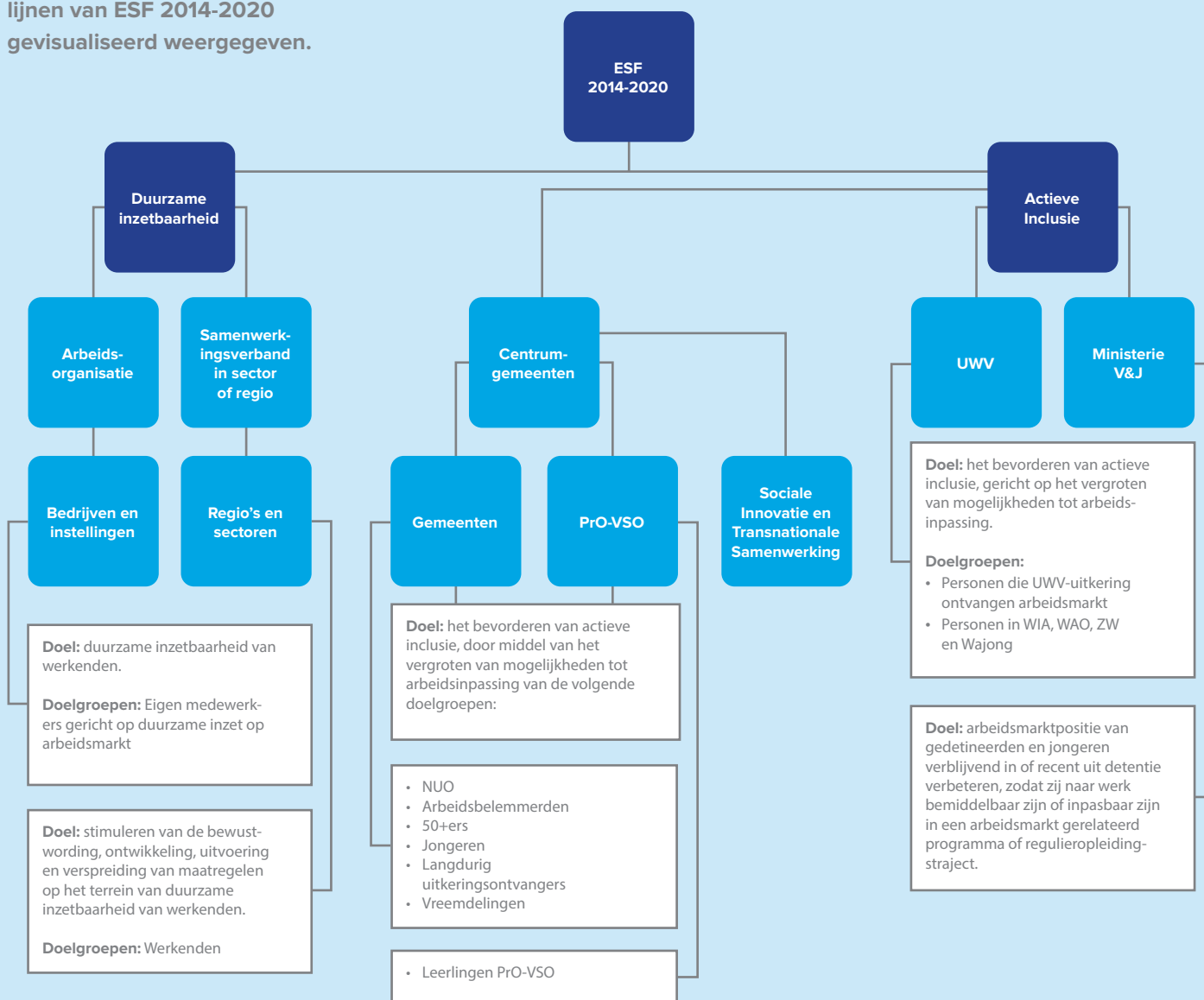
Doelgroep	Geobserveerde knelpunten	Mogelijke instrumenten
Nieuwe en recente toetreders: Jongeren	<ul style="list-style-type: none"> ▶ Onvoldoende aantal (bbl-)stages - Verdringing door hoger opgeleiden ▶ Veel onderwijs op afstand ▶ Oplopende jeugdwerkloosheid ▶ Meer lenen 	<ul style="list-style-type: none"> ▶ Schoolverlaters; terug naar of blijf op school ▶ Aansluiting op arbeidsmarkt bevorderen ▶ Bijscholing, brede inzet op werkplekleren/stages ▶ duaal opleiden en praktijkverklaringen ▶ Cao-afspraken en sociale plannen ▶ Bezinning op adequaat financieel vangnet ▶ Aandacht voor bevorderen doorstroom mbo-hbo ▶ Macrodoelmatigheid van opleidingen agenderen en tussentijds overstappen faciliteren ▶ Studie en arbeidsmarktinformatie en toeleiden naar kansrijke richtingen
Financieel kwetsbare werkenden	<ul style="list-style-type: none"> ▶ Stijgende kans op schulden - Oplopende armoedecijfers ▶ Bereiken doelgroep is lastiger ▶ Uitgaven niet kunnen aanpassen op korte termijn 	<ul style="list-style-type: none"> ▶ Van werk naar werk trajecten - Gedifferentieerd arbeidsmarktbeleid ▶ Niet-gebruik van voorzieningen verminderen ▶ Dempen inkomstenterugval ▶ Verlengen uitzingtermijn
Mensen met een arbeidsbeperking	<ul style="list-style-type: none"> ▶ Aantal gerealiseerde banen voor banenafpraak stagneert ▶ Veel flexwerkenden, onzekerheid ▶ Thuiswerken en voorzieningen ▶ Beperkte opnamecapaciteit arbeidsmarkt 	<ul style="list-style-type: none"> ▶ Commitment van de top van het bedrijf is essentieel ▶ Nieuwe praktijken voor digitale inclusie ontwikkelen ▶ Benutten kansen andere sectoren (transitiebanen) ▶ Scholing en trainingsprogramma's - Nieuwe vormen van matching toepassen ▶ Uitvoeringsinstanties faciliteren ▶ Arbeidsfit blijven als geen werk voorhanden is ▶ Behouden en benutten sociale infrastructuur
(Chronisch) zieke werkenden	<ul style="list-style-type: none"> ▶ Langer te maken met coronamaatregelen en moeten extra voorzichtigheid zijn ▶ Ontstaan nieuwe groep chronisch zieke werkenden door corona ▶ Wel of niet werken is dilemma ▶ Meer ziekteverzuim door inachtneming coronarichtlijnen ▶ Minder werkhervatting tijdens re-integratie mogelijk 	<ul style="list-style-type: none"> ▶ Steun voor werkenden met een kwetsbare situatie ▶ Aandacht voor kosten werkgever bij quarantaine werknemer ▶ Instroom in WIA door coronacrisis voorkomen
Langdurig werklozen	<ul style="list-style-type: none"> ▶ Bijstandsuitstroom daalt door crisis ▶ Weinig vacatures beschikbaar ▶ Focus uitvoering op makkelijker plaatsbare groepen ▶ Groep ontmoedigden groeit 	<ul style="list-style-type: none"> ▶ Noodzaak actief en inclusief arbeidsmarktbeleid ▶ Betrokken blijven bij de arbeidsmarkt en samenleving ▶ Aandacht voor creatie of facilitering speciale werkgelegenheid
Nieuwkomers/ statushouders	<ul style="list-style-type: none"> ▶ Werkzaam in tijdelijke banen die zijn getroffen door corona ▶ Ontbreken sociale netwerken ▶ Oplopen taalachterstanden ▶ Moeite leerwerkplek te vinden 	<ul style="list-style-type: none"> ▶ Toepassen werkzame instrumenten en toereikende dienstverlening gericht op werk ▶ Aandacht voor goede informatievoorziening ▶ Aandacht houden voor het vergroten en behoud van taalvaardigheid

ESF 2014-2020

hoe zat het ook alweer?

In de programmaperiode 2014-2020 kregen de centrumgemeenten de verantwoordelijkheid om namens alle gemeenten in de arbeidsmarktregio een aanvraag in te dienen met als doel de uitvoering van gemeentelijke activiteiten en die van pro-vso scholen meer af te stemmen binnen de arbeidsmarktregio. Daarnaast konden het UWV, het ministerie van Veiligheid en Justitie, bedrijven en sectoren een aanvraag indienen.

In dit figuur zijn de verschillende lijnen van ESF 2014-2020 gevisualiseerd weergegeven.



De subsidie werd in de vorige programmaperiode vooraf verdeeld over de arbeidsmarktregio's. Deze verdeling vond plaats op basis van de verdeling in de Participatiewet. Dit heeft ertoe geleid dat de arbeidsmarktregio's optimaal gestuurd hebben op het te behalen financiële resultaat. Dit heeft als gevolg gehad dat na twee tranches alle beschikbare subsidie was besteed en er voor gemeenten geen derde openstelling meer is georganiseerd.

ESF Actieve Inclusie heeft veel verschillende projecten en activiteiten ondersteund. De meest bijzondere zijn middels de ESF-Award in het zonnetje zijn gezet. Eén van deze projecten – waarbij Vindsubsidies heeft mogen ondersteunen – is het project Jeugd werkt! van de gemeente Den Helder. Onderstaand tekstblok geeft meer context over dit project.

Jeugd Werkt! Gemeente Den Helder wint de ESF-Award 2019

Gemeente Den Helder ondersteunde met behulp van het ESF, kwetsbare jongeren met een grote afstand tot de arbeidsmarkt om aan het werk te komen en te blijven. De jongeren in deze doelgroep hebben meestal geen startkwalificatie en er is vaak sprake van een zekere problematiek of beperking. Onder het motto: "In Den Helder doet iedereen mee!" investeerde de gemeente daarom in de werkloosheid en het welzijn van uitkeringsgerechtigde jongeren. Met dit project zijn 400 jongeren ondersteund waarvan 80% op weg is geholpen naar een volgende stap op de arbeidsmarkt.

Winnaar ESF-award 2019

Dit project streed samen met vier andere ESF-projecten, die zich op thema's waarvoor het Europees Sociaal Fonds zich voor inzet, om de ESF-award van 2019. De vakjury koos uiteindelijk voor dit project van Den Helder omdat het zich onderscheidde door de bijzondere wijze waarop met kwetsbare jongeren verbinding is gezocht.



REACT-EU als overbrugging naar de nieuwe Europese programma's & invulling in Nederland

Om de economische en maatschappelijke gevolgen van de coronacrisis aan te pakken heeft de Europese Unie een crisis- en herstelfonds opgericht: Next Generation EU. In dit fonds is € 55 miljard euro gereserveerd voor doelen zoals beschreven in REACT-EU.

Om de uitvoering van REACT-EU te bespoedigen en om de negatieve gevolgen van het coronavirus op de arbeidsmarkt tegen te

gaan, worden de beschikbare middelen via de bestaande programma's voor het Europees Fonds voor regionale ontwikkeling (EFRO 2014-2020) en het Europees Sociaal Fonds (ESF 2014-2020) uitgegeven. Dit houdt een herziening en verlenging van de belangrijkste cohesiefondsen in. Voor ESF betekent dit dat REACT-EU voor centrumgemeenten (toch) een derde ronde actieve inclusie mogelijk maakt.

Wel zijn er vier belangrijke verschillen ten opzichte van de vorige twee ronden:

1

Het subsidiepercentage is verhoogd tot 75%, dit was in de periode 2014-2020 50%

2

Clustervorming is komen te vervallen

3

Kosten ten behoeve van het projectmanagement zijn niet apart subsidiabel

4

Verruiming van de doelgroep in REACT EU met beschut werk, werkenden en zelfstandigen

Verruiming van de doelgroep in REACT EU:

Doelgroep ESF	Doelgroep ESF REACT EU
Statushouders	Statushouders
50+ met een uitkering	50+ met een uitkering
Jongeren tot 28 jaar	Jongeren tot 28 jaar
> 6 maanden + uitkering	> 6 maanden + uitkering
Arbeidsbelemmerden	Arbeidsbelemmerden
NUO	NUO
VSO PRO leerlingen	VSO PRO leerlingen
	Beschut werk
	Werkenden
	Zelfstandigen

Invulling REACT-EU in Nederland: subsidie snel beschikbaar

Minister Koolmees heeft ervoor gekozen om met de aanvullende ESF-middelen uit REACT-EU de werkgelegenheids- en sociale effecten van de coronacrisis aan te pakken. Daardoor komt subsidie al op korte termijn beschikbaar, terwijl

het nieuwe en reeds vertraagde ESF+ programma (2021-2027) verder wordt ontwikkeld. Uit de kamerbrief van de minister blijkt dat de middelen van REACT-EU bedoeld zijn voor:

- ▶ de begeleiding en opleiding van kwetsbare werkenden en werkzoekenden in de 35 arbeidsmarktregio's
- ▶ de begeleiding en opleiding van leerlingen uit het voortgezet speciaal onderwijs en het praktijkonderwijs om de stap naar de arbeidsmarkt te kunnen maken
- ▶ de begeleiding en opleiding van mensen die in een justitiële inrichting verblijven
- ▶ de bij- en omscholing van werk naar werk voor kwetsbare werkenden en werkenden die willen overstappen naar werk in een krapteberoep al dan niet in een andere sector

Nadat alle EU-wetgeving rondom REACT-EU van kracht is, is het gewijzigde ESF-programma 2014-2020 ingediend bij de Europese Commissie. Parallel aan dit proces wordt nog steeds gewerkt aan de aanpassing van de Nederlandse regelgeving met betrekking tot het ESF 2014-2020, zodat de nodige aanvraagtijdvakken voor projecten onder dit initiatief zo snel mogelijk kunnen worden opengesteld.

Afhankelijk van de activiteit, kan de subsidie worden aangevraagd door de centrumgemeenten, vso-pro scholen, Ministerie van Justitie en Veiligheid en sociale partners, O&O fondsen en bedrijven aanvragen. Het totale budget voor de aanvragen van

centrumgemeenten in de 35 arbeidsmarktregio's is € 133.598.414 voor de begeleiding en opleiding van kwetsbare werkenden en werkzoekenden. Voor de begeleiding en opleiding van kwetsbare werkenden en werkzoekenden en leerlingen uit het voortgezet speciaal onderwijs en het praktijkonderwijs om de stap naar de arbeidsmarkt te kunnen maken, geldt een subsidiepercentage van 75%. Aanvragers dienen zelf zorg te dragen voor 25% cofinanciering. Voor deze activiteiten geldt dat de kosten met terugwerkende kracht tot 1 februari 2020 subsidiabel zijn.



5. Een derde ronde Actieve inclusie met behulp van REACT-EU: maak de juiste keuzes

Hoe kunnen centrumgemeenten zo optimaal mogelijk gebruik maken van deze middelen als derde ronde Actieve Inclusie? Welke activiteiten kunnen zij het beste gaan uitvoeren en voor welke kwetsbare groep? Deze keuzes, die bij aanvang van een project moeten worden gemaakt, beïnvloeden in belangrijke mate de effectiviteit van verantwoording en declaratie achteraf. Maar wat zijn de juiste keuzes?

Selecteer de beste ESF-activiteiten

Welke activiteiten kunnen het beste onder ESF verantwoord worden? En welke juist niet? Het antwoord op deze vraag is niet eenduidig. Er zijn wel enkele kenmerken te noemen die invloed hebben op de eenvoud van de verantwoording. De belangrijkste zijn:

- ▶ Kies voor al beproefde activiteiten. Nieuwe en innovatieve projecten zijn niet automatisch geschikt om op te nemen in een ESF-project. Met name als de werkwijze nog moet worden ontwikkeld en processen voor vastlegging van gegevens nog niet zijn getest. Medewerkers moeten hun weg nog leren vinden en veranderingen in de opstartfase is vaker regel dan uitzondering. Activiteiten die al langere tijd worden uitgevoerd en waarbij voor de vastlegging duidelijke afspraken zijn gemaakt, zijn beter geschikt.
- ▶ Houd rekening met de inkoop van externe activiteiten. Bij de inkoop van externe activiteiten zijn er allerlei regels waaraan moet worden voldaan. Zo bepalen de drempelbedragen van de aanbestedingswet welke inkoopmethode moet worden gevolgd. De controle daarop is streng. Soms worden activiteiten al jaren ingezet, maar voldoet de inkoop niet meer aan deze wet. Voor het inzetten van externe activiteiten dient er kritisch gekeken te worden of deze de strenge controle doorstaan.
- ▶ Voer groepen met alleen ESF-deelnemers op en geen gemengde groepen van deelnemers die wel en deelnemers die niet voldoen aan de ESF-criteria.

Belangrijke succesfactoren

Er zijn meer factoren van belang bij het maken van de juiste keuze. Daarbij is kennis van de projectactiviteiten en kennis van de ESF-regelgeving van groot belang. Door deze te combineren kan een juiste afweging worden gemaakt of activiteiten subsidiabel zijn. Er is een aantal belangrijke succesfactoren die grote invloed hebben op de verantwoording van ESF-activiteiten. Op de volgende pagina worden deze factoren nader toegelicht.

Grip op de realisatie – optimale inrichting van de projectstructuur in de regio

Uitvoering van diverse projecten binnen verschillende gemeenten en andere partijen in de arbeidsmarktregio vraagt om optimale en continue sturing en monitoring.

Het succes hiervan wordt voor een belangrijk deel bepaald door:

- ▶ Een heldere en eenduidige communicatie- en overlegstructuur
- ▶ Monitoring van de voortgang middels een dashboard
- ▶ Regelmatige steekproefsgewijze controles van de verantwoording van de projecten

Hoewel projecten veelal afzonderlijk van elkaar worden uitgevoerd, draagt gezamenlijke sturing op, afstemming met, en gezamenlijke monitoring van de voortgang bij aan de totale realisatie van de arbeidsmarktregio. Het bevordert de betrokkenheid, flexibiliteit en het gevoel van gezamenlijke verantwoordelijkheid. De kans op realisatie van de beoogde resultaten wordt daarmee sterk vergroot.

Overlegstructuur – borgen van verantwoordelijkheid en afstemming

Wanneer veel partijen samenwerken in de uitvoering van één project, is een heldere en eenduidige overlegstructuur essentieel. Belangrijk is het borgen van bestuurlijk opdrachtgeverschap en bestuurlijke afstemming. Een projectleider in de regio stuurt en monitort de communicatie binnen verschillende kanalen en borgt een plek op de regionale bestuurlijke agenda.

Monitoren van de voortgang – het dashboard

Om te borgen dat de uitvoering in lijn is met het beoogde resultaat, is optimale en continue monitoring van essentieel belang. Door maandelijks een dashboard op te stellen waarin voortgang en prognose per onderdeel worden weergegeven, wordt duidelijk welke activiteiten volgens planning verlopen en waar mogelijk risico's ontstaan. Met tijdige bijsturing op basis van de actuele inzichten in de dashboards, kan de realisatie van het vooraf gestelde doel worden geborgd. Vindsubsidies heeft hiervoor een eigen ESF-dashboard ontwikkeld.



Toepassing van Vereenvoudigde Caseload Verantwoording – wel of niet?

Uitvoering van Beleid, de subsidiebeoordelaar, heeft bij aanvang van ESF Active Inclusie een nieuw instrument geïntroduceerd, namelijk de Vereenvoudigde Caseload Verantwoording (VCV). Het doel van dit instrument is het vereenvoudigen van de verantwoording van loonkosten. Veel

gemeenten hebben dit instrument ingezet. Naar alle waarschijnlijkheid zal dit programma wederom beschikbaar worden gesteld. Op basis van onze ervaringen kunnen wij concluderen dat de VCV-methode werkt, maar niet voor alle activiteiten.

Er zijn twee belangrijke factoren die het succes van deze methode bepalen, namelijk:

- ▶ De samenstelling van het team waarvan de loonkosten worden berekend
- ▶ De samenstelling van de doelgroep aan wie de activiteit wordt aangeboden

Door vooraf een goede analyse uit te voeren, kan een betrouwbare inschatting worden gemaakt van de haalbaarheid van het toepassen

van de VCV-methode. Daarmee wordt de kans op onzekerheden in de fase van verantwoording en controle kleiner.



Overgang naar het nieuwe ESF+ programma

De start van het nieuwe ESF+ programma is uitgesteld naar 2022. Op deze manier worden eerst de aanvullende ESF-middelen vanuit REACT-EU ingezet en wordt vervolgens aangesloten met de uitvoering van het nieuwe ESF+ programma. Daardoor wordt ongewenste overlap bij het inzetten van de voor Nederland beschikbare ESF-middelen ten behoeve van verschillende programmeringsperiodes voorkomen.

De contouren van ESF+ zijn al bekend. De structuur verandert, het belang van samenwerking in de arbeidsmarktregio's wordt nog verder vergroot. Een regioanalyse vormt de basis voor de verdere ESF-activiteiten in de regio.

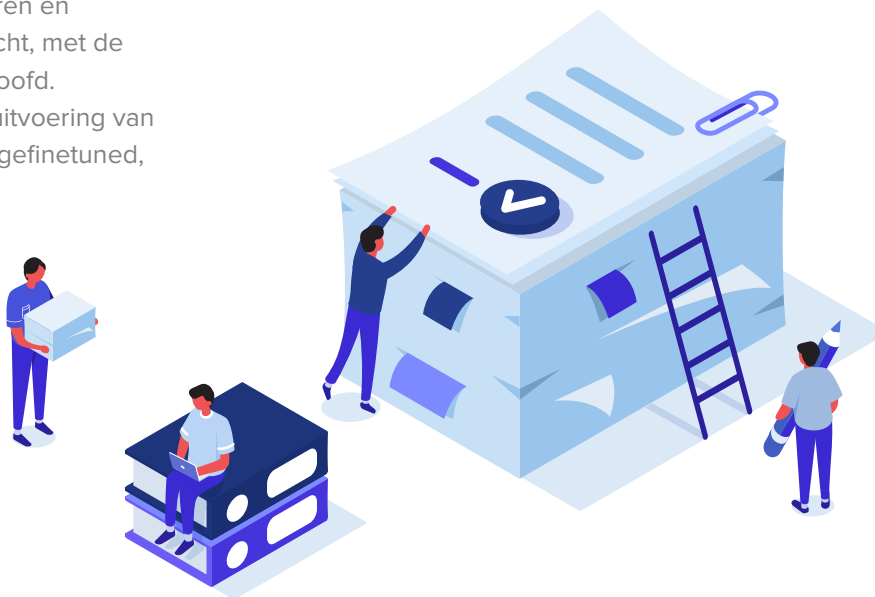
Inhoud van het ESF+ programma - in het kader van het politiek akkoord zal ESF+ 2021-2027:

- ▶ Investeren in jongeren, die bijzonder hard zijn getroffen door de sociaaleconomische crisis na de uitbraak van het coronavirus
- ▶ Steun verlenen aan de meest kwetsbaren die hun baan hebben verloren en van wie het inkomen is gedaald
- ▶ Voedselhulp en fundamentele materiële bijstand verlenen aan de meest behoeftigen, door het huidige Fonds voor Europese hulp aan de meest behoeftigen (FEAD) in het ESF+ op te nemen
- ▶ Investeren in kinderen die onder de gevolgen van de crisis lijden
- ▶ Sociale innovatie rechtstreeks ondersteunen via het nieuwe onderdeel 'werkgelegenheid en sociale innovatie' met een specifiek budget van € 676 miljoen euro

Met ESF Actieve inclusie voorsorteren op ESF+

De openstelling voor ESF Actieve inclusie geeft arbeidsmarktregio's de kans voor te sorteren op de uitvoering van ESF+. Tijdens ESF Actieve Inclusie kunnen bestaande structuren en activiteiten in beeld worden gebracht, met de contouren van ESF+ in het achterhoofd. Daarmee kunnen deze tijdens de uitvoering van Actieve Inclusie worden getest en gefinetuned,

waarmee een vliegende start in de ESF+ periode mogelijk wordt. In een vervolg op deze whitepaper zal meer informatie geven over het aanvraagproces voor de nieuwe periode.



Hoe nu verder?

Actieve inclusie is de helpende hand in tijden van corona. Door in tijden van crisis in te zetten op actieve inclusie en inclusief werkgeverschap kunnen we voorkomen dat kwetsbare mensen buiten de boot vallen. Zonder aandacht voor actieve inclusie, zou deze grote groep mensen nog verder van de arbeidsmarkt af komt te staan. Voor hen dreigt zonder de inzet van middelen van REACT-EU non-structurele participatie en armoede. Door deze groep kwetsbare mensen op korte termijn begeleiding en opleidingen aan te bieden, wordt er bijgedragen aan de overgang van werk naar werk, of aan de extra bagage die nodig is om straks in economisch betere tijden snel nieuw werk te vinden. Naast de middelen die vrijkomen vanuit REACT-EU en worden ingezet voor de kwetsbare

doelgroepen, zijn er ook nationale middelen voor 35 Regionale Mobiliteitsteams die passende begeleiding naar werk bieden. Een deel van de mensen dat als gevolg van de coronacrisis zijn baan verliest of met werkloosheid wordt bedreigd, is namelijk gebaat bij extra ondersteuning om snel en gericht de weg te vinden naar ander werk. Specifiek voor deze mensen is een nieuwe aanpak als aanvullende dienstverlening ontwikkeld, waarin werkgeversorganisaties, vakbonden, gemeenten en UWV samenwerken om mensen naar werk te begeleiden. Ook bij deze nieuwe aanpak is er aandacht voor de kwetsbare groepen die zich als gevolg van de coronacrisis in een extra risicovolle positie bevinden.

Op basis van bovenstaande, kan geconcludeerd worden dat het de opgave is om:

- ▶ Alle betrokken partijen bij elkaar te brengen en om afstemming te vinden tussen alle partners
- ▶ Activiteiten en financiering op elkaar af te stemmen en dubbele bekostiging (stapeling van subsidies, aanvullende financieringsbronnen en reeds voorliggende voorzieningen zoals studiefinanciering, de Wmo en de Jeugdwet) te voorkomen



Over Vindsubsidies

Vindsubsidies ondersteunt al bijna een kwart eeuw decentrale overheden, bedrijven, kennisinstellingen, onderwijsorganisaties en samenwerkingsverbanden op subsidiegebied. De overheidsconsultants binnen Team Publieke Sector en Team EU hebben jarenlange ervaring met Europese subsidies en projecten. Zij zetten zich in als aanvrager, projectmanager of programmaleider voor uiteenlopende provincies en gemeenten bij onder meer EFRO, UIA, ESF- en Interreg-programma's.

Vindsubsidies helpt overheden zich voor te bereiden op de aankomende Europese programmaperiode 2021-2027 met de EU WISE aanpak. Wij zijn ervan overtuigd dat Europese subsidies als vliegwiel kunnen fungeren om maatschappelijke opgaven op te pakken en lokale en regionale ambities te realiseren.

Meer weten hoe decentrale overheden kunnen gebruikmaken van de Europese programma's 2021-2027?

Neem dan contact op met:

Team Publieke Sector en **Team EU** van **Vindsubsidies**

088-2020400 - info@vindsubsidies.nl
www.vindsubsidies.nl

Consultants

Sabine ter Haar

sabine.terhaar@vindsubsidies.nl

Demi Schrijver

demi.schrijver@vindsubsidies.nl

Jan Baake

jan.baake@vindsubsidies.nl

Youssra Jabri

youssra.jabri@vindsubsidies.nl

Anita te Riet

anita.teriet@vindsubsidies.nl

Udo van Unen

udo.vanunen@vindsubsidies.nl